

天治天得利货币市场基金

2008 年第 3 季度报告

2008 年 9 月 30 日

基金管理人：天治基金管理有限公司
基金托管人：中国民生银行股份有限公司
报告送出日期：2008 年 10 月 23 日

§ 1 重要提示

本基金管理人的董事会及董事保证本报告所载资料不存在虚假记载、误导性陈述或重大遗漏，并对其内容的真实性、准确性和完整性承担个别及连带责任。

本基金托管人中国民生银行股份有限公司根据本基金合同规定，于 2008 年 10 月 21 日复核了本报告中的财务指标、净值表现和投资组合报告等内容，保证复核内容不存在虚假记载、误导性陈述或者重大遗漏。

本基金管理人承诺以诚实信用、勤勉尽责的原则管理和运用基金资产，但不保证基金一定盈利。

本基金的过往业绩并不代表其未来表现。投资有风险，投资者在做出投资决策前应仔细阅读本基金的招募说明书。

本报告中财务资料未经审计。

本报告期自 2008 年 7 月 1 日起至 9 月 30 日止。

§ 2 基金产品概况

基金简称：	天治货币
交易代码：	350004
基金运作方式：	契约型开放式
基金合同生效日：	2006 年 07 月 05 日
报告期末基金份额总额：	908,669,784.31
投资目标：	在充分重视本金安全的前提下，确保基金资产的高流动性，追求稳健的当期收益。
投资策略：	本基金以短期金融工具为投资对象，依据宏观经济、货币政策、资金供求决定的市场利率变动预期，综合考虑投资对象的收益性、流动性和风险性，进行自上而下与自下而上相结合的积极投资组合管理，保障本金安全性和资产流动性，追求稳健的当期收益。
业绩比较基准：	银行 6 个月定期储蓄存款利率（税后）。
风险收益特征：	货币市场基金投资于短期金融工具。由于短期国债、金融债、央行票据等主要投资品种信用等级高，利率风险小，因而本基金安全性高，流动性强，收益稳健。货币市场基金是证券投资基金中风险较低的品种，长期看风险和预期收益低于股票基金、混合基金、债券基金。
基金管理人：	天治基金管理公司
基金托管人：	中国民生银行股份有限公司

§ 3 主要财务指标和基金净值表现

3.1 主要财务指标

单位：人民币元

主要财务指标	报告期(2008 年 07 月 01 日-2008 年 09 月 30 日)
1. 本期已实现收益	3,986,358.06
2. 基金本期利润	3,986,358.06
3. 期末基金资产净值	908,669,784.31

注 1:上述基金业绩指标不包括持有人认购或交易基金的各项费用,计入费用后实际收益水平要低于所列数字。

注 2:本期已实现收益指基金本期利息收入、投资收益、其他收入(不含公允价值变动收益)扣除相关费用后的余额,本期利润为本期已实现收益加上本期公允价值变动收益,由于货币市场基金采用摊余成本法核算,因此,公允价值变动收益为零,本期已实现收益和本期利润的金额相等。

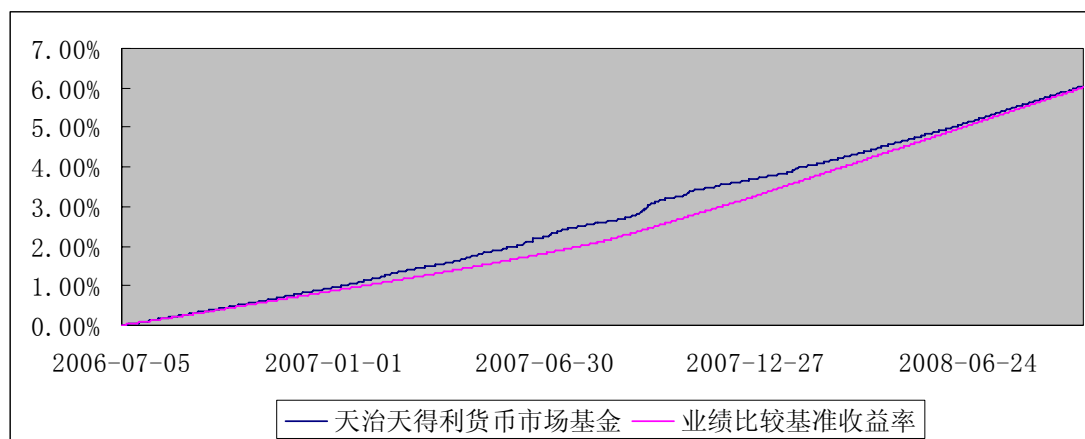
注 3:本基金收益分配是按日结转份额。

3.2 基金净值表现

3.2.1 本报告期基金份额净值增长率及其与同期业绩比较基准收益率的比较

阶段	净值收益率 ①	净值收益率 标准差②	业绩比较基 准收益率③	业绩比较基准收 益率标准差④	①-③	②-④
过去三个月	0.8220%	0.0038%	0.9051%	0.0000%	-0.0831%	0.0038%

3.2.2 自基金合同生效以来基金累计份额净值增长率变动及其与同期业绩比较基准收益率变动的比较



注:本基金合同于 2006 年 7 月 5 日生效,按基金合同规定,本基金自基金合同生效日起 3 个月内为建仓期。本基金自 2006 年 7 月 5 日基金合同生效日起三个月内,达到了本基金合同第十二条(三、投资范围和八、投资组合限制)的规定。

§ 4 管理人报告

4.1 基金经理(或基金经理小组)简介

姓名	职务	任本基金的基金经理期限		证券从业 年限	说明
		任职日期	离任日期		
贺云先生	本基金的基金 经理。	2008 年 07 月 01 日	-	5 年	经济学学士,证券从业经验多年。曾先后在工商银行上海分行、上海浦发银行资金市场部、万家基金管理有限公司、德国德累斯登银行上海分行任职。2007 年 12 月加入天治基金管理有限公司,从事证券研究和基金投资管理,现任本基金的基金经理。

4.2 报告期内本基金运作遵规守信情况说明

在本报告期内,本基金管理人严格按照《证券投资基金法》和其他相关法律法规的规定以及《天治天得利货币市场基金基金合同》、《天治天得利货币市场基金招募说明书》的约定,本着诚实信用、勤勉尽职的原则管理和运用基金财产,为基金份额持有人谋求利益。本基金管理人通过不断完善法人治理结构和内部控制制度,加强内部管理,规范基金运作。本报告期内,基金运作合法合规,没有发生损害基金份额持有人利益的行为。

4.3 公平交易专项说明

4.3.1 公平交易制度的执行情况

报告期内本基金管理人严格执行《证券投资基金管理公司公平交易制度指导意见》、公司《公平交易制度》及《异常交易监控与报告制度》。

4.3.2 本投资组合与其他投资风格相似的投资组合之间的业绩比较

本基金管理人旗下没有与本基金投资风格相似的封闭式基金、开放式基金、社保组合、企业年金、特定客户资产管理组合。

4.3.3 异常交易行为的专项说明

报告期内本基金管理人未发现本基金有涉嫌内幕交易、涉嫌市场操纵和涉嫌利益输送的异常交易行为。

4.4 报告期内基金的投资策略和业绩表现说明

随着八月 CPI 持续下降,债市八月开始温和上涨。而随外围经济形势的恶化和政府对未来经济担忧的加剧,市场普遍认为政策随时转向降息,九月份开始债市上涨行情加剧。正如市场预期,三季度央行两度出手降息,第一次“两率”双降是受雷曼兄弟破产冲击,央行从 2008 年 9 月 16 日起,下调一年期人民币贷款基准利率 0.27 个百分点,除国有大行外,其他存款类金融机构人民币存款准备金率下调 1 个百分点。时隔不久,央行随其他各国央行再度降息。10 月 8 日,央行宣布下调一年存贷款基准利率 0.27 个点,存款准备金率下调 0.5 个百分点。在短短的不到一个月的时间里,央行两度下调基准利率和存款准备金率,可见政府对持续恶化的外围经济形势和国内经济增长放缓十分担忧。本季度债市大幅上涨,受降息和持续降息预期影响,长期债涨幅好于短期品种,国债表现好于其他多数券种。目前,各券种收益率下降幅度非常大,五年期金融债发行利率已经由 8 月初的 4.9% 下降到最近的 3.7%;一年期央票发行利率由 4.05% 滑落至 3.9%。可以说,三季度演绎了债市中期行情的红火开始。

三季度,本基金在兼顾流动性安全的基础上,适当拉长了组合久期,以最大限度地提高整体收益,最大限度地分享市场上涨带来的收益。投资策略依然以杠铃型投资组合为主。

2008 年三季度共 92 个自然日,本基金净值收益率为 0.8220%,期间业绩比较基准收益率为 0.9051%。

根据目前的预测数据和宏观经济环境,预计美国等主要经济体所面临的危机和带来的影响有可能进一步深化,未来相当长的时间内各国央行都会保持一种随时准备出手拯救经济的状态,这对我国放松货币政策创造了外部环境。尽管普遍认为这次危机对中国金融体系不会造成太大影响,但更需关注的是,对中国这样一个对外依存度较高的发展中国家,国外经济的下滑对我国经济增长已经呈现下降趋势的加剧效应。事实上很多企业的利润在三季度出现了明显下滑,宏观经济先行指数也显示经济下行风险的加大。而另一方面,伴随着国际大宗商品价格和国内食品价格的持续回落,CPI 一路走低。可以肯定的是,央行目前已经把保证经济平稳增长作为调控的首要任务,未来央行的货币政策将会十分有利于债券市场的走势。

尽管政策给了我们坚定做多的理由,但由于三季度债券市场涨幅巨大,因此四季度投资将会十分谨慎,对二级市场涨幅过多的品种予以回避,而更多地参与一级市场新券的投标和申购。我们预计央行四季度很可能还会有 1-2 次调低两率的动作,因此,我们也会实时关注宏观数据和国内外市场情况,债市一有回调很可能就是建仓时机。

§ 5 投资组合报告

5.1 基金资产组合情况

序号	项目	金额（元）	占基金总资产的比例（%）
1	固定收益投资	941,817,914.10	98.20
	其中：债券	941,817,914.10	98.20
	资产支持证券	-	0.00
2	买入返售金融资产	-	0.00
	其中：买断式回购的买入返售金融资产	-	0.00
3	银行存款和结算备付金合计	5,642,258.15	0.59
4	其他资产	11,627,929.25	1.21
5	合计	959,088,101.50	100.00

5.2 报告期债券回购融资情况

序号	项目	金额(元)	占基金资产净值的比例（%）
1	报告期内债券回购融资余额	1,147,893,637.15	3.22
	其中：买断式回购融资	-	0.00
2	报告期末债券回购融资余额	49,499,805.75	5.45
	其中：买断式回购融资	-	0.00

注 1：上表中报告期内债券回购融资余额为报告期内每日的融资余额的合计数，报告期内债券回购融资余额占基金资产净值的比例为报告期内每日融资余额占基金资产净值比例的简单平均值。

注 2：在本报告期内本货币市场基金债券正回购的资金余额未超过资产净值的 20%。

5.3 期末基金组合剩余期限

5.3.1 投资组合平均剩余期限基本情况

项目	天数
报告期末投资组合平均剩余期限	154
报告期内投资组合平均剩余期限最高值	178
报告期内投资组合平均剩余期限最低值	125

注：报告期内投资组合平均剩余期限没有超过 180 天的情况。

5.3.2 报告期末投资组合平均剩余期限分布比例

序号	平均剩余期限	各期限资产占基金资产净值的比例（%）	各期限负债占基金资产净值的比例（%）
1	30 天以内	0.62	5.45
	其中：剩余存续期超过 397 天的浮动利率债	0.00	0.00
2	30 天(含)-60 天	3.26	0.00
	其中：剩余存续期超过 397 天的浮动利率债	1.08	0.00
3	60 天(含)-90 天	10.99	0.00
	其中：剩余存续期超过 397 天的浮动利率债	8.81	0.00
4	90 天(含)-180 天	69.05	0.00
	其中：剩余存续期超过 397 天	2.17	0.00

	天的浮动利率债		
5	180 天(含)-397 天(含)	20.35	0.00
	其中：剩余存续期超过 397 天的浮动利率债	0.00	0.00
	合计	104.27	5.45

5.4 报告期末按债券品种分类的债券投资组合

序号	债券品种	摊余成本(元)	占基金资产净值的比例(%)
1	国家债券	-	0.00
2	央行票据	334,931,773.98	36.86
3	金融债券	124,241,988.94	13.67
	其中：政策性金融债	124,241,988.94	13.67
4	企业债券	412,919,800.97	45.44
5	企业短期融资券		0.00
6	其他	69,724,350.21	7.67
7	合计	941,817,914.10	103.65
8	剩余存续期超过 397 天的浮动利率债券	109,603,098.00	12.06

注：上表中，付息债券的成本包括债券面值和折溢价，贴现式债券的成本包括债券投资成本和内在应收利息。

5.5 报告期末按摊余成本占基金资产净值比例大小排名的前十名债券投资明细

序号	债券代码	债券名称	债券数量(张)	摊余成本(元)	占基金资产净值比例(%)
1	801028	08 央行票据 28	1,000,000	98,394,361.56	10.83
2	801013	08 央行票据 13	900,000	88,864,373.31	9.78
3	801025	08 央票 25	800,000	78,676,389.22	8.66
4	881040	08 承钒钛 CP01	600,000	60,770,352.45	6.69
5	881042	08 美的 CP01	500,000	50,671,522.47	5.58
6	40705	04 建行 03 浮	500,000	50,013,664.77	5.50
7	60403	06 农发 03	500,000	49,645,825.99	5.46
8	801031	08 央行票据 31	500,000	49,151,933.20	5.41
9	881038	08 雅戈尔 CP01	300,000	30,345,507.23	3.34
10	881024	08 魏桥 CP01	300,000	30,299,761.73	3.33

5.6 “影子定价”与“摊余成本法”确定的基金资产净值的偏离

项目	偏离情况
报告期内偏离度的绝对值在 0.25(含)-0.5%间的次数	-
报告期内偏离度的最高值	0.1358%
报告期内偏离度的最低值	-0.0845%
报告期内每个工作日偏离度的绝对值的简单平均值	0.0425%

5.7 报告期末按公允价值占基金资产净值比例大小排名的前十名资产支持证券投资明细

本报告期内没有投资资产支持证券。

5.8 投资组合报告附注

5.8.1 本基金采用摊余成本法计价，即计价对象以买入成本列示，按实际利率并考虑其买入时的溢价与折价，在其剩余期限内摊销，每日计提收益或损失。

5.8.2 本报告期内不存在剩余期限小于 397 天但剩余存续期超过 397 天的浮动利率债券的摊余成本超过当日基金资产净值的 20% 的情况。

5.8.3 本基金本期投资的前十名证券的发行主体没有被监管部门立案调查，或在报告编制日前一年内受到公开谴责、处罚的证券。

5.8.4 其他资产构成

序号	其他资产	金额（元）
1	存出保证金	-
2	应收证券清算款	-
3	应收利息	11,627,929.25
4	应收申购款	-
5	其他应收款	-
6	待摊费用	-
7	其他	-
8	合计	11,627,929.25

§ 6 开放式基金份额变动

单位：份

报告期期初基金份额总额	110,756,836.57
报告期期间基金总申购份额	1,936,409,627.22
报告期期间基金总赎回份额	1,138,496,679.48
报告期期末基金份额总额	908,669,784.31

§ 7 备查文件目录

7.1 备查文件目录

- 1、天治天得利货币市场基金设立等相关批准文件
- 2、天治天得利货币市场基金基金合同
- 3、天治天得利货币市场基金招募说明书
- 4、天治天得利货币市场基金托管协议
- 5、本报告期内按照规定披露的各项公告

7.2 存放地点

天治基金管理有限公司办公地点—上海市复兴西路 159 号。

7.3 查阅方式

网址：www.chinanature.com.cn

天治基金管理有限公司
2008 年 10 月 23 日